



Program hospodárskeho rozvoja a sociálneho rozvoja
obce Drňa
Programovacie obdobie 2015 - 2020

PROGRAM HOSPODÁRSKEHO A SOCIÁLNEHO ROZVOJA OBCE DRŇA 2015 - 2020.



Názov:	Program rozvoja obce Drňa na roky 2015 - 2020
Územné vymedzenie :	Banskobystrický samosprávny kraj, obec Drňa
Územný plán obce schválený:	áno
Dátum schválenia PHSR obce:	predpokladaný dátum schválenia do 30.12.2015
Dátum platnosti:	2015 - 2020
Verzia:	1.1.0
Publikovaný verejne:	www.obecdrna.sk



Program hospodárskeho rozvoja a sociálneho rozvoja
obce Drňa
Programovacie obdobie 2015 -2020

Obsah

Úvod

Časť A - Analytická časť

Časť A.I Analýza vnútorného prostredia

Časť A.II Analýza vonkajšieho prostredia

Časť A.III Zhodnotenie súčasného stavu územia

Časť B – Strategická časť

Časť C – Programová časť

Časť D – Realizačná časť

Časť E – Finančná časť

Časť E.I Indikatívny finančný plán PHSR

Časť E.II Finančná časť

Záver

Povinné prílohy PHSR



Program hospodárskeho rozvoja a sociálneho rozvoja
obce Drňa
Programovacie obdobie 2015 - 2020

1. ÚVOD

Potreba plánovania je nevyhnutná pri každom závažnejšom rozhodnutí. Rozvoj obce treba chápať ako dlhodobý proces koordinovaných a cielených postupov, s presne vymedzenými cieľmi a samozrejme aj s vymedzením potrebných ľudských, technických, procesných a finančných zdrojov. Plánovaný rozvoj je realizovateľný len v dlhodobom časovom horizonte, nezávisle od toho, kto akurát zastáva post starostu a poslancov obce. Ide o vytýčenie cieľov, ktoré vychádzajú z prioritných potrieb obce a jej obyvateľov, zohľadňujúc obecný a regionálny potenciál. Plán hospodárskeho a sociálneho rozvoja obce (ďalej PHSR) sú povinné mať všetky obce podľa zákona 539/2008 Z. z. o podpore regionálneho rozvoja sa podpora regionálneho rozvoja. PHSR obce je strednodobý rozvojový dokument, ktorý je vypracovaný v súlade s cieľmi a prioritami ustanovenými v národnej stratégii a zohľadňuje ciele a priority ustanovené v programe hospodárskeho rozvoja a sociálneho rozvoja vyššieho územného celku, na území ktorého sa obec nachádza a je vypracovaný podľa záväznej časti územnoplánovacej dokumentácie obce.

Význam PHSR pre obec

Program hospodárskeho a sociálneho rozvoja (ďalej len „PHSR“) je spolu s územným plánom základným a kľúčovým dokumentom pre riadenie samosprávy vychádzajúcim z poznania situácie a konkrétnych potrieb občanov, podnikateľov, záujmových skupín a ďalších subjektov v území. Zo zákona patrí medzi základné dokumenty podpory regionálneho rozvoja a spracováva sa na obdobie spravidla 5 rokov s dlhodobým výhľadom na cca 10 rokov a mal by byť pravidelne aktualizovaný. PHSR sa tak stáva výsledkom strategického plánovania zodpovedných obcí či miest a nevyhnutnou súčasťou podpornej dokumentácie pri akýchkoľvek žiadostiach o grant alebo nenávratný finančný príspevok.

PHSR má byť nositeľom rozvojovej politiky obce/mesta, predstáv jej vedenia a obyvateľov o smerovaní rozvoja. Obec/mesto dá spracovaním PHSR najavo záujem tak o svoju budúcnosť, ako aj o budúcnosť svojich obyvateľov. Tiež získava nástroj na aktívne riadenie rozvoja v spolupráci so všetkými organizáciami a jednotlivcami, ktorí majú vplyv na život v obci/meste samotnom.

Formulár č. Ú 2 - Zámer spracovania PHSR

Zámer spracovania dokumentu	
Názov dokumentu:	PHSR obce Drňa na roky 2015 - 2020
Riadenie procesu:	Spracovanie dokumentu: podľa „Metodiky na vypracovanie Programu hospodárskeho a sociálneho rozvoja obce/obcí/VÚC“ a na báze otvorenej spolupráce so všetkými zúčastnenými stranami vstupujúcimi do procesu počas spracovania. Spracovanie PHSR je iniciované samosprávou, prebieha v partnerstve verejného, súkromného a tretieho sektora. Aktivity: 1. Vytvorenie riadiaceho tímu. Za riadenie procesu spracovania bude zodpovedať riadiaci tím zložený zo zástupcov mestského úradu a dodávateľa. Členmi riadiaceho tímu budú: za obec: Koordinátor riadiaceho tímu:



Program hospodárskeho rozvoja a sociálneho rozvoja
obce Drňa
Programovacie obdobie 2015 - 2020

	<ul style="list-style-type: none">- Endre Vincze – starosta Členovia riadiaceho tímu za obec Drňa (zamestnanci): <ul style="list-style-type: none">- Štefan Anderkó- Gejza Bari- Ladislav Zsófi- Csaba Bálint- Jozef Matovics <ol style="list-style-type: none">2. Sumarizácia informácií o obci; zhodnotenie predchádzajúceho PHSR; vytvorenie, vyplnenie a analýza dotazníkov pre obec a osoby aktívne a pravidelne ovplyvňujúce život obce.3. Vytvorenie pracovných skupín (zoznam ich členov je v samostatnom súbore v spodnej časti stránky).4. Práca na jednotlivých častiach PHSR za aktívnej spolupráce zamestnancov obecného úradu a pracovných skupín. Zapojenie obyvateľov obce a komunikácia s nimi – účasťou na pracovných skupinách, účasťou na verejných stretnutiach k spracovaniu PHSR, kontaktovaním zodpovedného zamestnanca obecného úradu či informovaním na internetovej stránke obce a na verejnej tabuli v obci
Obdobie spracovania :	04/2015 – 12/2015
Forma spracovania:	Regionálna rozvojová agentúra, Združenie pre rozvoj regiónu GEMER-MALOHONT Rimavská Sobota, za aktívnej spolupráce zamestnancov a organizácií v obci
Financovanie spracovania :	z obecného rozpočtu, nízkoprahová zákazka

Základné princípy tvorby PHSR obce:

Obsahová náplň PHSR, ako strategického dokumentu obce je legislatívne vymedzená zákonom č. 539/2008 Z. z. o podpore regionálneho rozvoja a o zmene a doplnení niektorých zákonov v znení neskorších predpisov. Posledná novelizácia tohto zákona zaviedla povinnosť spracovania PHSR podľa novej „Metodiky na vypracovanie Programu a hospodárskeho sociálneho rozvoja obce / obcí / VÚC“ z roku 2014. Táto prináša záväznú štruktúru dokumentu v členení na časti:

Úvod – popis obsahu dokumentu, stručné zhrnutie prípravy PHSR, východiskových dokumentov a inštitucionálneho a časového zabezpečenia jeho spracovania.

Analytická časť – komplexné hodnotenie a analýzu východiskovej situácie s väzbami na širšie územie a odhad budúceho vývoja s dôrazom na možné riziká.

Strategická časť – stratégia rozvoja obce pri zohľadnení jej vnútorných špecifik, hlavné ciele a priority rozvoja obce pri rešpektovaní princípov regionálnej politiky.

Programová časť – zoznam opatrení a aktivít na zabezpečenie realizácie programu rozvoja obce.

Realizačná časť – popis postupov inštitucionálneho a organizačného zabezpečenia realizácie programu rozvoja s vecným a časovým harmonogramom realizácie.



Program hospodárskeho rozvoja a sociálneho rozvoja
obce Drňa
Programovacie obdobie 2015 - 2020

Finančná časť – finančné zabezpečenie jednotlivých opatrení a aktivít, inštitucionálnu a organizačnú stránku realizácie.

Prílohy:

Pri spracúvaní strategického a plánovacieho dokumentu akým je PHSR je potrebné okrem iného dodržiavať určité základné princípy tvorby. Pri PHSR to sú:

- kvalitné a overené dáta,
- komplexné analýzy troch kľúčových politík - hospodárska, sociálna a environmentálna,
- partnerstvo hlavných aktérov územia,
- zosúladenie s udržateľným využívaním hodnôt a zdrojov obce a regiónu,
- vízia konkrétnych stratégií a rozvojových projektov.

Dôležitým procesným úkonom pri spracovaní dokumentu je zapojenie verejnosti a komunikácia s verejnosťou. Podrobné informácie o procese prípravy, tvorby a schvaľovania strategického dokumentu budú priebežne zverejňované na web stránke obce a na informačnej tabuli v obci. Zverejňované dokumenty bude možné pripomienkovať, pričom o forme a čase zasielania pripomienok budú občania včas informovaní.

Formulár č. Ú 7- Použitie participatívnych metód

Metóda	Informovanie verejnosti	Získavanie názorov verejnosti	Zohľadnenie názorov verejnosti
Tlačené materiály	áno	áno	áno
Verejné informačné tabule	áno	áno	áno
Informačné formuláre, tabuľky údajov,	áno	áno	áno
Internetové stránky	áno	áno	áno
Využitie existujúcich médií	nie	nie	nie
Zverejňovanie informácií v miestnej tlači	nie	nie	nie
Stretnutia	áno	áno	áno
Stretnutia s kľúčovými ľuďmi/skupinami	áno	áno	áno
Návšteva v dotknutom území	áno	áno	áno
Verejné vypočutie	áno	áno	áno
Využitie miestnych ľudí na získavanie názorov	áno	áno	áno
Rozhovory a prieskumy			
Dotazník pre záujmové skupiny	áno	áno	áno
Dotazník pre širokú verejnosť	áno	áno	áno
Poradné skupiny			



Program hospodárskeho rozvoja a sociálneho rozvoja
obce Drňa
Programovacie obdobie 2015 - 2020

Miestne poradné skupiny	áno	áno	áno
Riešenie problémov			
Rokovanie bez prítomnosti moderátora/facilitátora	áno	áno	áno

Odôvodnenie vypracovania PHSR

Dôvodom pre aktualizáciu programu rozvoja obce a vypracovanie . Programu hospodárskeho a sociálneho rozvoja obce je zavedenie procesu strategického plánovania do života obce a zlepšenie zručností a schopností rozvojových aktivít , zvýšenie konkurencieschopnosti projektových zámerov obce , NO, podnikateľov pri uchádzaní sa o podporu zo štrukturálnych fondov EÚ, obzvlášť v rámci operačných programov zameraných na budovanie miestnej infraštruktúry a rozvoj vidieka . Výsledkom bude kvalitný a uskutočniteľný dokument , ktorý má za sebou mobilizáciu vnútorných zdrojov , hmotných , finančných ale hlavne ľudských zdrojov , ktoré sú nevyhnutnou súčasťou implementácie rozvojovej stratégie PHSR a je vypracovaný v súlade s cieľmi a prioritami ustanovenými v národnej stratégii a zohľadňuje ciele a priority ustanovené v programe hospodárskeho rozvoja a sociálneho rozvoja vyššieho územného celku , na území ktorého sa obec nachádza . Dôležitým procesným úkonom pri spracovaní dokumentu je zapojenie verejnosti a komunikácia s verejnosťou . Podrobné informácie o procese prípravy , tvorby a schvaľovania strategického dokumentu budú priebežne zverejňované na web stránke obce a na informačnej tabuli v obci . Zverejňované dokumenty bude možné pripomienkovať , pričom o forme a čase zasielania pripomienok budú občania včas informovaní .

Tabuľka č. 1, Formulár č. Ú 3 - Harmonogram spracovania PHSR

Harmonogram spracovania PHSR												
Termín	I	II	III	IV	V	VI	VII	VIII	IX	X	XI	XII
Úvod*												
Analytická časť												
Strategická časť												
Programová časť												
Realizačná časť												
Finančná časť												
Záver												

Východiskové podklady na:

Miestnej úrovni:

Program hospodárskeho a sociálneho rozvoja obce a akčné plány z predošlého programového obdobia 2007 - 2013 , Program odpadového hospodárstva , predchádzajúce rozpočty obce .



Program hospodárskeho rozvoja a sociálneho rozvoja
obce Drňa
Programovacie obdobie 2015 - 2020

Národnej úrovni:

Partnerská dohoda Slovenskej republiky na roky 2015 – 2020, operačné programy partnerskej dohody a stratégia Európa 2020. Pozičný dokument Európskej komisie k Partnerskej dohode a programom SR na roky 2015 - 2020 - pozičný dokument identifikuje z pohľadu Európskej komisie hlavné rozvojové potreby s možnosťou financovania opatrení v rámci fondov Spoločného strategického rámca EÚ v podmienkach SR. Zároveň tento dokument predstavuje základ pre negóciácie s Európskou komisiou k Partnerskej dohode a operačným programom SR na roky 2015-2020.

Stratégia financovania Európskych štrukturálnych a investičných fondov pre programové obdobie 2015 – 2020:

a) Integrovaný regionálny operačný program „IROP“ : programový dokument , ktorého globálnym cieľom je prispieť k zlepšeniu kvality života a zabezpečiť udržateľné poskytovanie verejných služieb s dopadom na vyvážený a udržateľný územný rozvoj, hospodársku, územnú a sociálnu súdržnosť regiónov, miest a obcí.

b) Sektorový operačný program , ktorý je strednodobý dokument vypracovaný pre vopred určené sektory.

c) Program hospodárskeho rozvoja a sociálneho rozvoja samosprávneho kraja (PHSR BBSK), ktorý je strednodobý programový dokument , je v súlade s cieľmi a prvoradými potrebami ustanovenými v národnom pláne a je podkladom na vypracovanie PHSR obce.

Nadnárodnej úrovni

Štruktúra operačných programov

P.č.	Operačné programy	Riadiaci orgán	Sprostredkovateľský orgán pod riadiacim orgánom	Tematický cieľ / Investičná priorita	Fond EÚ
1	Výskum a inovácie (VaI)	MŠVVŠ SR		1a, 10	EFRR, ESF
			MH SR	1b, 3	
2	Integrovaná infraštruktúra (II)	MDVRR SR	MF SR	2 7a,b,c,d	KF, EFRR
3	Ľudské zdroje (LZ)	MPSVR SR	MV SR	9	EFRR, ESF
			MZ SR	9a	
			MŠVVŠ SR	10	
4	Kvalita životného prostredia (KŽP)	MŽP SR	MDVRR SR	4c	KF, EFRR
			MH SR	4,7e	
				4,5,6,	
			MV SR	5b	
5		MPaRV SR	MK SR	6c	



Program hospodárskeho rozvoja a sociálneho rozvoja
obce Drňa
Programovacie obdobie 2015 - 2020

	Integrovaný ROP (IROP)		VÚC	5,6,7,9,10	ESF, EFRR
				5,6,7,9,10,	
6	Efektívna verejná správa (EVS)	MV SR		11	EFRR, ESF
7	Technická pomoc (TP)	ÚV SR		11	EFRR
8	Rozvoj vidieka	MPaRV SR			EPFRV
9	Rybné hospodárstvo	MPaRV SR			EFNRH
10	Európska územná spolupráca	RO budú určené zo strany EK			EFRR
11	Interact, Urban	RO budú určené zo strany EK			EFRR

Ostatné granty a dotačné mechanizmy

ŠVAJČIARSKY FINANČNÝ MECHANIZMUS

LIFE LONG PROGRAMME

DOTAČNÝ SYSTÉM MINISTERSTVA KULTÚRY SR 2012

DOTÁCIE MINISTERSTVA ŠKOLSTVA, VEDY, VÝSKUMU A ŠPORTU SR

DOTÁCIE MINISTERSTVA PRÁCE, SOCIÁLNYCH VECÍ A RODINY SR

DOTÁCIE MINISTERSTVA DOPRAVY, VÝSTAVBY A REGIONÁLNEHO ROZVOJA SR

EKOFOND

ENVIRONMENTÁLNY FOND

RECYKLAČNÝ FOND

WORLD MONUMENTS FUND (SVETOVÝ PAMIATKOVÝ FOND)

NADÁCIA SPP

NADÁCIA ORANGE

NADÁCIA EKOPOLIS

GREENWAYS

PRIESTORY

POHODA ZA MESTOM

ZELENÉ OÁZY

NADÁCIA PONTIS

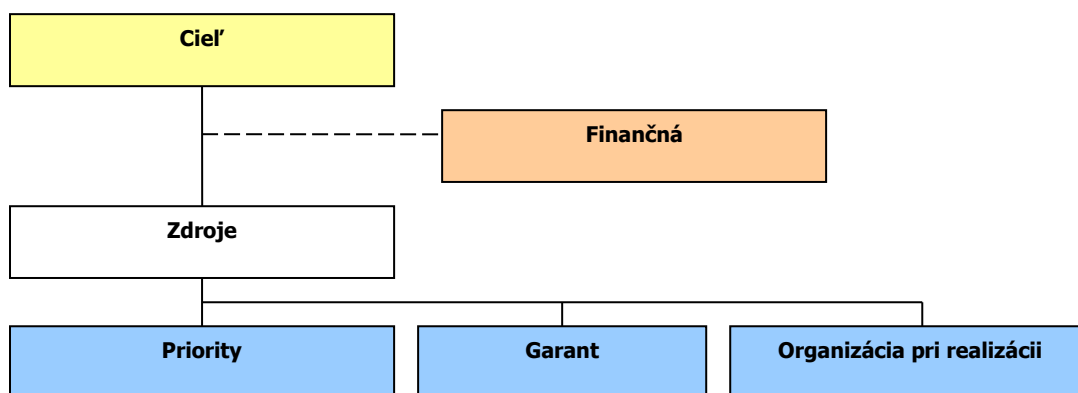
GRANTOVÝ PROGRAM TESCO PRE ZDRAVŠIE MESTÁ

Implementácia

Návrh spôsobu implementácie bude treba dopĺňať v súlade s organizačnou štruktúrou samosprávneho úradu, jeho kompetenciami v nadväznosti na vývoj v oblasti legislatívy, predovšetkým v oblasti nakladania s finančnými prostriedkami. Pri posudzovaní jednotlivých projektov sme použili procesnú analýzu, ktorej hlavným cieľom bolo analyzovať proces premeny vstupov pomocou použitia súboru finančných, ľudských a technologických zdrojov.

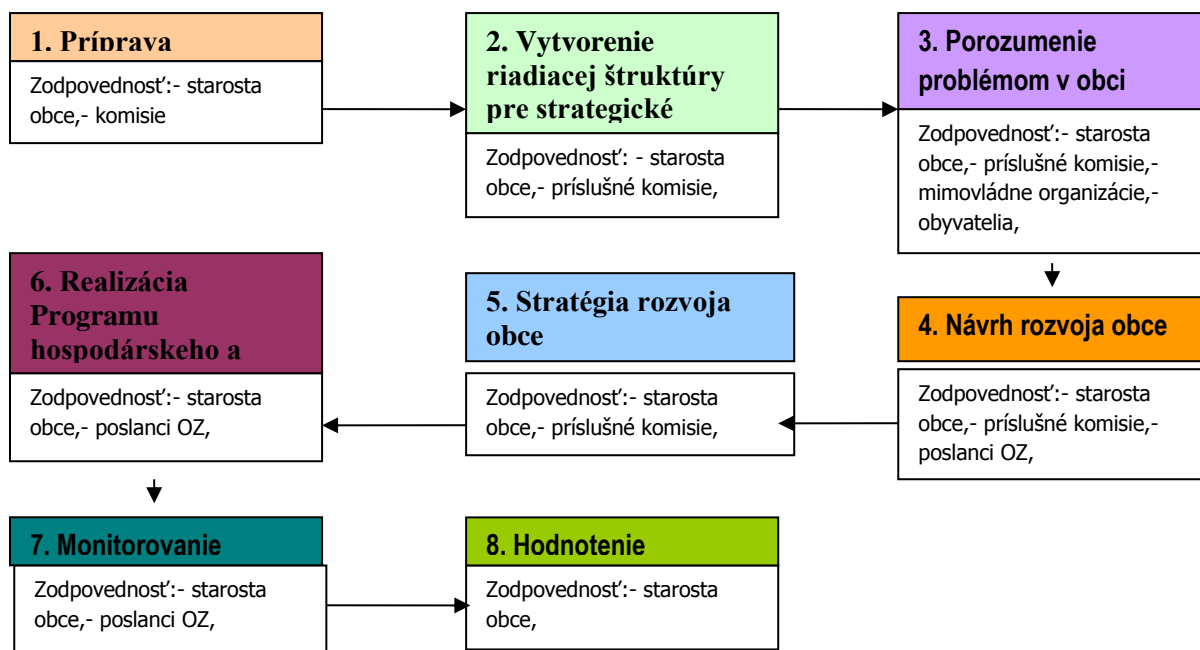


Program hospodárskeho rozvoja a sociálneho rozvoja
obce Drňa
Programovacie obdobie 2015 - 2020



PHRSR sa skladá z hlavného dokumentu a príloh, ktoré sú jeho neoddeliteľnou súčasťou.

Fázy strategického plánovania a definovanie zodpovednosti






Program hospodárskeho rozvoja a sociálneho rozvoja
obce Drňa
Programovacie obdobie 2015 -2020

A. ANALYTICKÁ ČASŤ PHSR OBCE DRŇAN

A.I. Analýza vnútorného prostredia

Analytická časť PHSR je zameraná na predstavenie hospodárskej a sociálnej situácie obce Drňa, súhrnná geografická, kultúrno – historická a sociálno-ekonomická a environmentálna situácia obce. Určenie rozvojového potenciálu a limitov rozvoja územia vychádza z analýzy súčasného stavu a potrieb v oblasti udržateľného rozvoja obce s následným určením priorít rozvoja obce.

Tab. 1 Základná charakteristika

Názov obce / adresa obecného úradu	Drňa Drňa 35
Kód obce	514667
Názov okresu	Rimavská Sobota
Názov kraja	Banskobystrický kraj
Názov regiónu	Gemer - Palócska Vrchovina – Palóc Dombvidék
Štatút obce	obec
PSČ	980 03 Šimonovce
IČO	00649911
Kontaktné údaje	 047 / 566 61 56, mobil: 0905/ 890 554 Fax: 047 / 566 61 56 Mail: obec.drna@gmail.com www.obecdrna.sk
Prvá písomná zmienka o obci - meste - rok	1246
Nadmorská výška obce - mesta v m	182
Celková výmera územia obce v m ²	12 310 000
Počet obyvateľov	218
Hustota obyvateľstva na km ²	18,28

História obce

Obec je doložená v r. 1246, ale vznikla na staršom osídlení. Pôvodný názov Darna (od r. 1246) sa postupne menil na Dranya (1380), Darnia (1431), Darna (1786), Darňa (1920) až na Drňa 1948; maďarsky Darnya. Obec je doložená roku 1246, ale vznikla na staršom osídlení. Od 15. storočia patrila Jánosyovcom. Po ich vymretí koncom 16. storočia obec patrila viacerým zemianskym rodinám. V 16. storočí obec spustošili Turci a v rokoch 1566 – 11567 bola poplatná Turkom. V roku 1773 tu žilo 28 sedliakov a 9 želiarov. Spolu tu bývalo 514 obyvateľov v 71 domoch, ktorí sa zaoberali poľnohospodárstvom. Poľnohospodársky charakter si obec zachovala aj za I. ČSR. V roku 1938-1944 bola pripojená k Maďarsku. JRD bolo založené v r. 1956.

Zdroj: Vlastivedný slovník obcí na Slovensku, 1. časť



Program hospodárskeho rozvoja a sociálneho rozvoja
obce Drňa
Programovacie obdobie 2015 - 2020

Pamiatky

Najstaršou a aj najzaujímavejšou pamiatkou je **Kostol reformovaný** klasicistický s barokovými prvkami z roku 1802. Kostol sa zachoval v dobrom stave, občas tam bývajú aj bohoslužby.

Zdroj: Vlastivedný slovník obcí na Slovensku, 1. časť

Príroda

Obec leží v nadmorskej výške 171 - 295 m n.m. (stred obce 182 m n.m.) na styku južnej časti Rimavskej kotliny a Cerovej vrchoviny, na nive a terase Mačacieho potoka a Rimavy. Čiastočne odlesnený vrchovinný povrch chotára s rozlohou 1231 ha je rozčlenený krátkymi údoliami až výmoľmi. Tvorí ho treťohorné slieň, íly a pieskovce. Má hnedé lesné pôdy, miestami pararendziny.

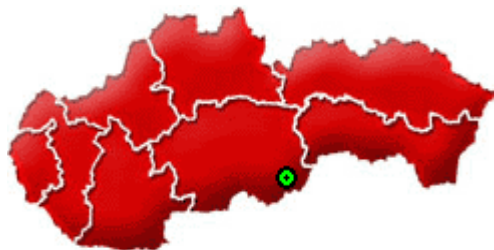
Prírodná pamiatka: Jalovské vrstvy

Chránená krajinná oblasť Cerová vrchovina

Cerová vrchovina – Porimavie je chránené vtáčie územie na účel zabezpečenia priaznivého stavu biotopov druhov vtákov európskeho významu a biotopov sťahovavých druhov vtákov: výrika lesného, včelárika zlatého, kovárnica stromového, bučička močiarného, výra skalného, kane močiarného, rybárika riečného, včelára lesného iných.

Zdroj: Vlastivedný slovník obcí na Slovensku, 1. časť

Súčasť obce



Obec Drňa sa nachádza v okrese mesta Rimavská Sobota. Leží na styku južnej časti Rimavskej kotliny a Cerovej vrchoviny, na nive a terase Mačacieho potoka a Rimavy. Stred obce je v nadmorskej výške 182 m.n.m., chotár s rozlohou 1231 ha v rozpätí 171-295 m.n.m. Čiastočne odlesnený vrchovinný povrch chotára je rozčlenený krátkymi údoliami až výmoľmi. Tvorí ho treťohorné slieň, íly a pieskovce. Má hnedé lesné pôdy, miestami pararendziny. Turistické trasy a cyklotrasy nie sú zriadené. Na prechádzkach lesom a kopcami sa pred našimi očami ukáže krásny výhľad na susedné dediny, ale aj na susednú Maďarskú republiku. Prevažnú časť katastra tvorí poľnohospodárska pôda: 545 ha – 44% , z toho orná pôda: 137 ha – 25,16%, nepoľnohospodárska pôda: 686 ha – 56%. V menších výmerách sú zastúpené: vinice: 3 ha – 0,57%, záhrady: 6 ha – 1,10%, trvalé trávnaté porasty: 399 ha – 73,16, lesné pozemky: 648 ha – 94,38, vodné plochy: 10 ha – 1,48%, zastavané plochy ostatné a nádvoria: 28 ha – 4,14%

Na lúkach a pastvinách sa vyskytujú takmer všetky druhy tráv: kostrava lúčna, kostrava červená, reznáčka laločnatá, mätonoh trváci a mnohokvetý, lipnica lúčna, timotejka lúčna. Ďalej d'atelinoviny ako: d'atelina plazivá, hybridná a lúčna, ľadenec rožkatý, vika siata i vičenec vikolistý. Brehy



Program hospodárskeho rozvoja a sociálneho rozvoja
obce Drňa
Programovacie obdobie 2015 - 2020

vodných tokov sú lemované melioračnými drevinami ako je topoľ, vrbá, jelša a osika. Charakter vidieckeho prostredia dotvárajú typické radové výsadby ovocných drevín popri cestných komunikáciách, najmä jabloní a sliviek. Lesné spoločenstvá sú takmer výlučne tvorené listnatými drevinami, z nich najmä duby, hraby, buky a cery.

Na poliach sa vyskytuje jarabica poľná, prepelica, bažant poľný. Zriedkavo je možné nájsť aj ježa. Vďaka útlmu poľovníckych aktivít dochádza k výskytu zajaca poľného, králik divého i srnčej zveri. Na brehoch vodných tokov hniezdi kačica divá. Na vlhších stanovištiach sa vyskytujú obojživelníky: skokan zelený, skokan hnedý, ropucha, rosnička zelená. Zastúpené sú aj niektoré druhy plazov: jašterice, vretenice a užovky.

Demografia

- Počet obyvateľov k 31.12.2015 spolu 218
- Predproduktívny vek (0-14) spolu 66
- Produktívny vek (15-54) ženy 80
- Produktívny vek (15-59) muži 49
- Poproduktívny vek (55+Ž, 60+M) spolu 21
- Celkový prírastok (úbytok) obyv. spolu

Infraštruktúra a Občianska a technická vybavenosť:

- Predajňa potravinárskeho tovaru
- Verejný vodovod
- Rozvodná sieť plynu
- Komunálny odpad
- Využívaný komunálny odpad
- Zneškodňovaný komunálny odpad
- Autobusová zastávka

Zdroj: Štatistický úrad Slovenskej republiky, Mestská a obecná

A.II. Analýza vonkajšieho prostredia

Identifikácia hlavných vonkajších faktorov rozvoja územia a analýza vplyvu vonkajšieho prostredia na vývoj situácie v území.

Obec Drňa je súčasťou Vyššieho územného celku Banská Bystrica, určuje hlavné faktory vonkajšieho prostredia, ktoré priamo alebo nepriamo ovplyvňujú vývoj samotnej obce. Banskobystrický kraj je prevažne vidiecky, pomaly rastúci, viac stagnujúci, s dlhodobou nadpriemernou mierou nezamestnanosti, nízkym stupňom pripravenosti na inovácie, priemerne atraktívny a nízko konkurencieschopný región SR mimo centra rozvojových aktivít EÚ a s možnosťou cezhraničnej spolupráce s Maďarskou republikou. Podľa stupňa urbanizácie sa radí do skupiny ostatných vidieckych regiónov (53,5 % mestského obyvateľstva). Aj v tomto kraji sa výrazne prejavuje proces starnutia obyvateľstva a podiel detskej zložky mierne klesá, pomaly narastá podiel obyvateľstva v



Program hospodárskeho rozvoja a sociálneho rozvoja
obce Drňa
Programovacie obdobie 2015 - 2020

poproduktívnom veku. Najviac zamestnaných v kraji je v priemysle (okolo 31 %) a vo verejnej správe a v školstve (spolu takmer 27 %). Nezamestnanosť v tomto kraji je vysoko nad priemerom SR i EÚ 27. V prípade BBSK je nevyhnutné vytvárať pracovné príležitosti najmä pre ekonomicky aktívne obyvateľstvo, ktoré dochádza za prácou do iných regiónov (približne 10 000). Prioritou je riešenie dlhodobej nezamestnanosti a zamestnanosti rómskej populácie. Pre udržateľnosť investícií a maximalizáciu prínosu investície pre regionálnu ekonomiku je rozhodujúcim faktorom existencia vhodných ekonomických štruktúr schopných naplniť požiadavky investorov v oblasti dodávok pre produkciu. Z hľadiska objemu dodávok v investičnej fáze síce podniky väčšinu svojich dodávok získavajú od dodávateľov zo Slovenska, ale vo fáze výroby už väčšina dodávok prichádza zo zahraničia. Napriek významnému podielu investícií do vedomostne menej náročných odvetví a z časti obmedzenému vplyvu multiplikačných efektov, regionálna ekonomika môže reálne profitovať z transferu technológií, zvýšenej zamestnanosti a rozvoja kvalifikácie pracovnej sily. Priemysel je v regióne rozložený nerovnomerne, má vysokú koncentráciu na severe kraja, kde sídlia najproduktívnejšie odvetvia ekonomiky - hutnícky, strojársky, automobilový, drevársky, farmaceutický a polygrafický priemysel. V južnej časti majú základňu potravinársky priemysel a ostatné odvetvia komplementárne k poľnohospodárstvu. Celkom možno očakávať, že BBSK má šancu si len vďaka novým PZI udržať pozíciu pomerne hospodársky a sociálne stabilného regiónu. Bude sa však len veľmi pomaly približovať k úrovni priemeru EÚ. V priemyselnej výrobe bude naďalej dominovať doterajší priemysel, významnejšie postavenie by mohol získať turizmus. BBSK má silný inovačný potenciál len v dvoch mestách – Banská Bystrica a Zvolen. Vidiecke oblasti sú na ceste k transformácii, pomáhajú im nástroje na vyrovnávanie regionálnych rozdielov – predovšetkým diverzifikácia hospodárskej činnosti. Identita/specifickosť sídiel a subregiónov je zachovaná a dobre využívaná v prospech kvalitných miestnych produktov napr. lazy. Prírodné zdroje BBSK sú rôznorodé, veľký význam majú lesy, zdroje minerálnych a termálnych vôd využívaných najmä v kúpeľníctve a potravinárstve. Kraj disponuje veľkým podielom chránených území.

Konkurenčná výhoda

Konkurenčná výhoda BBSK je tvorená najmä jeho prírodným a kultúrohistorickým bohatstvom, atraktívnou vidieckou krajinou vrátane potenciálu pre rozvoj poľnohospodárstva a lesného hospodárstva, obnoviteľných zdrojov energie a agroturistiky.

Strategické ciele:

1. doprava a zvyšovanie dostupnosti a atraktivity územia (integrovaná doprava),
2. rozvoj ľudských zdrojov a zvyšovanie kvality života obyvateľov prostredníctvom informatizácie verejnej správy a podporou projektov v oblasti e-služieb,
3. poľnohospodárstvo, lesníctvo a rozvoj vidieka,
4. inovácie a rast konkurencieschopnosti priemyslu v rozhodujúcich sektoroch a pri využívaní obnoviteľných zdrojov energie.

Očakávané dopady:

- zvýšenie využitia domácich regionálnych zdrojov,
- zvýšenie zamestnanosti najmä vo vidieckych oblastiach a v oblasti nových technológií,



Program hospodárskeho rozvoja a sociálneho rozvoja
obce Drňa
Programovacie obdobie 2015 - 2020

- zvýšenie dostupnosti a atraktivity regiónu z pohľadu domácich investorov, MSP, ale aj miestneho obyvateľstva a zvýšenie podielu ekologickej (integrovanej) dopravy,
- zvýšenie výkonnosti najmä v oblasti turizmu, poľnohospodárstva a lesného hospodárstva, drevospracujúceho priemyslu.

Komparáciou výsledkov vyššie uvedenej selekcie odvetvových disparít a PHSR BBSK je možné zistiť, že niektoré opatrenia v rámci tohto dokumentu pokrývajú kritické oblasti zistené v problémovej analýze. Preto je nutné v súlade s vyššie uvedenými skutočnosťami zamerať sa na odstránenie týchto disparít v relevantných cieľových oblastiach a relevantných skupín.

1. Hospodárstvo a vedecko-technický rozvoj	
Cieľová skupina	
	podnikateľské subjekty v priemysle, obchode a výrobných službách, obec, investori
2. Technická infraštruktúra	
Cieľová skupina	
	obec, obyvatelia obce, podnikateľské subjekty, mimovládne subjekty,
3. Životné prostredie	
Cieľová skupina	
	obec, obyvatelia obce, podnikateľské subjekty,
4. Sociálna oblasť a zdravotníctvo	
Cieľová skupina	
	nezamestnaní, sociálne odkázaní, zdravotne a duševne postihnutí, obyvatelia v dôchodkovom veku, mladí ľudia, rizikové skupiny obyvateľstva,
5. Školstvo a šport	
Cieľová skupina	
	deti predškolského veku, žiaci v rámci povinnej školskej dochádzky, nezamestnaní, obyvatelia v dôchodkovom veku, športovci organizovaní v rámci športových hnutí, pasívna športová verejnosť, obyvatelia v produktívnom veku,
6. Kultúra	
Cieľová skupina	
	Obyvateľstvo, podnikateľské subjekty, návštevníci obce,
7. Cestovný ruch a public relation	



Program hospodárskeho rozvoja a sociálneho rozvoja
obce Drňa
Programovacie obdobie 2015 - 2020

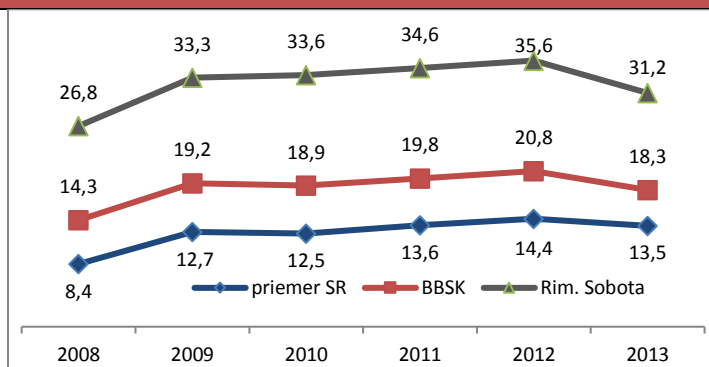
Cieľová skupina	
	obec, VÚC, obyvatelia obce, návštevníci obce, súkromný podnikateľský sektor,
8. Administratíva a bezpečnosť	
Cieľová skupina	
	obec, obyvatelia obce, súkromný podnikateľský sektor,
9. Informatizácia obce	
Cieľová skupina	
	obec, obyvatelia obce, súkromný podnikateľský sektor,

Pre obec Drňa a analýzu vonkajšieho prostredia je kľúčová analýza okresu Rimavská Sobota.

Okres: Rimavská Sobota	2013	Charakteristika: Okres Rimavská Sobota mal ku koncu roka 2013 84 764 obyvateľov, pričom zaznamenávame mierny nárast počtu obyvateľov (v roku 2005 žilo v okrese 82 648 obyvateľov). V okrese je prevaha žien. Vekové zloženie obyvateľstva indikuje nárast počtu obyvateľov v poproduktívnom veku z 9 711 v roku 2005 na 10 519 v roku 2013 a rovnako aj nárast počtu obyvateľov v produktívnom veku z 57 955 (2005) na 59 117 (2013). Prirodzený prírastok obyvateľov a taktiež saldo migrácie naznačuje, že v okrese sa za posledné sa viac ľudí vysťahovalo, ako usídlilo. Pre okres je charakteristická najvyššia miera nezamestnanosti, koncom roka 2013 presiahla 31,24% , čo je mierny pokles oproti minulému roku.
Počet obyvateľov:	84 764	
Rozloha:	1471,08 km²	
Hustota zaľudnenia:	58 obyv./km²	
Celkový prírastok 2005-2013:	270	
Saldo migrácie 2005-2013:	-914	
Stredná dĺžka života v r.:	69,80	
m ž	78,50	

Sociálno-ekonomické ukazovatele:

Charakteristika: Ku koncu roka 2013 bolo v okrese Rimavská Sobota 14 355 uchádzačov o zamestnanie. Miera evidovanej nezamestnanosti v okrese presiahla 31,24 %, čo je o 17,74 % viac ako celoslovenský priemer a o 12,94 % viac ako priemerná miera nezamestnanosti v BBSK.
Priemerná hrubá nominálna mzda zamestnanca v okrese Rimavská Sobota v roku 2013 dosiahla 631 €, čo je hlboko pod celoslovenským priemerom.





Program hospodárskeho rozvoja a sociálneho rozvoja
obce Drňa
Programovacie obdobie 2015 -2020

<p>PZI: Priemerné priame zahraničné investície na obyvateľa SR v období 2007 až 2012 vzrástli z úrovne 5380 €/obyv. na 7818 €/obyv.</p> <p>V okrese Rimavská Sobota v tomto období dosahovali celkové PZI úroveň viac ako 34 mil. € a v roku 2012 to bolo viac ako 14 mil. €. Na obyvateľa PZI v roku 2007 predstavovali 422 € a v roku 2012 tento ukazovateľ predstavoval hodnotu už len 175 €. To priamo poukazuje na fakt, že okres Rimavská Sobota patrí k ekonomicky najzaostalejším regiónom SR.</p>	<table border="1"> <thead> <tr> <th>Rok</th> <th>Rimavská Sobota</th> <th>priemer SR</th> </tr> </thead> <tbody> <tr> <td>2007</td> <td>422</td> <td>5380</td> </tr> <tr> <td>2008</td> <td>483</td> <td>6693</td> </tr> <tr> <td>2009</td> <td>549</td> <td>6722</td> </tr> <tr> <td>2010</td> <td>328</td> <td>6929</td> </tr> <tr> <td>2011</td> <td>186</td> <td>7335</td> </tr> <tr> <td>2012</td> <td>175</td> <td>7818</td> </tr> </tbody> </table>	Rok	Rimavská Sobota	priemer SR	2007	422	5380	2008	483	6693	2009	549	6722	2010	328	6929	2011	186	7335	2012	175	7818
Rok	Rimavská Sobota	priemer SR																				
2007	422	5380																				
2008	483	6693																				
2009	549	6722																				
2010	328	6929																				
2011	186	7335																				
2012	175	7818																				
<p>Štruktúra podnikateľského prostredia: Podnikateľské prostredie v okrese Rimavská Sobota vo výraznej miere tvoria ostatné služby 35,6% a obchod a doprava 33,0%. Priemysel tvorí 12,5% a viac ako 12% predstavuje poľnohospodárstvo. Zvyšných 6,4% podnikateľov je zo sektora stavebníctva.</p> <p>Postupne sa zvyšuje počet podnikov, zatiaľ čo v roku 2008 ich bolo 739, v roku 2013 počet podnikov presiahol 1000 (1039). Naopak, znižuje sa počet podnikateľov – fyzických osôb, v roku 2013 ich bolo 3725, ale v roku 2008 počet podnikateľov bol o 429 vyšší.</p>	<table border="1"> <thead> <tr> <th>Sektor</th> <th>Podiel (%)</th> </tr> </thead> <tbody> <tr> <td>Poľnohospodárstvo</td> <td>12,4%</td> </tr> <tr> <td>Priemysel</td> <td>12,5%</td> </tr> <tr> <td>Stavebníctvo</td> <td>6,4%</td> </tr> <tr> <td>Obchod a doprava</td> <td>33,0%</td> </tr> <tr> <td>Ostatné služby</td> <td>35,6%</td> </tr> </tbody> </table>	Sektor	Podiel (%)	Poľnohospodárstvo	12,4%	Priemysel	12,5%	Stavebníctvo	6,4%	Obchod a doprava	33,0%	Ostatné služby	35,6%									
Sektor	Podiel (%)																					
Poľnohospodárstvo	12,4%																					
Priemysel	12,5%																					
Stavebníctvo	6,4%																					
Obchod a doprava	33,0%																					
Ostatné služby	35,6%																					
<p>Životné prostredie:</p>																						
<p>Životné prostredia: Obyvatel' okresu Rimavská Sobota vyprodukoval v roku 2007 v priemere takmer 185,56 kg odpadu, z toho 7,22 kg odpadu bolo zhodnoteného, čo činilo 3,9%.</p> <p>V roku 2013 to bolo 203,6 kg, ale zhodnotenie sa zvýšilo na 21,5 kg, čo je len 10,6%.</p> <p>Aj keď miera zhodnocovania odpadov v okrese rastie, stále je v porovnaní s celoslovenským priemerom (27,8%) nízka. Výrazne vzrástla aj celková produkcia odpadov na obyvateľa.</p>	<table border="1"> <thead> <tr> <th>Rok</th> <th>% zhodnoteného kom. odpadu na obyvateľa</th> </tr> </thead> <tbody> <tr> <td>2007</td> <td>3,9%</td> </tr> <tr> <td>2008</td> <td>7,2%</td> </tr> <tr> <td>2009</td> <td>8,2%</td> </tr> <tr> <td>2010</td> <td>12,8%</td> </tr> <tr> <td>2011</td> <td>15,9%</td> </tr> <tr> <td>2012</td> <td>11,0%</td> </tr> <tr> <td>2013</td> <td>10,6%</td> </tr> </tbody> </table>	Rok	% zhodnoteného kom. odpadu na obyvateľa	2007	3,9%	2008	7,2%	2009	8,2%	2010	12,8%	2011	15,9%	2012	11,0%	2013	10,6%					
Rok	% zhodnoteného kom. odpadu na obyvateľa																					
2007	3,9%																					
2008	7,2%																					
2009	8,2%																					
2010	12,8%																					
2011	15,9%																					
2012	11,0%																					
2013	10,6%																					

A.III. Zhodnotenie súčasného stavu územia

1. Hospodársky a vedecko-technický rozvoj

Poľnohospodárstvo

Problematika poľnohospodárstva je zameraná na javy, vlastnosti a ukazovatele poskytujúce informácie o súčasnej druhovej skladbe poľnohospodárskych pôd, produkčnom potencióáli, ochrane, držbe a využívaní pôdy.

Druhová skladba



Program hospodárskeho rozvoja a sociálneho rozvoja
obce Drňa
Programovacie obdobie 2015 - 2020

Katastrálne územie Drňa má celkovú rozlohu 1231 ha, ktorú tvoria nasledovné druhy pozemkov:

Druh pozemku	Výmera v ha	% podiel
orná pôda	137	25,16
vinice	3	0,57
záhrady	6	1,10
ovocné sady	0	0
trvalé trávne porasty	399	17,17
poľnohospodárska pôda spolu	545	44
Lesná pôda	648	50,38
Vodné plochy	10	1,48
Zastavané plochy	23	3,37
Ostatné plochy	5	0,77
spolu	1231	100

Riešená lokalita je tvorená poľnohospodársky využívanou pôdou, ktorá tvorí 44 % z celkovej výmery územia. Najväčšiu časť poľnohospodárskej pôdy tvorí orná pôda celkovo 25,16 % územia. Na lúkach a pastvinách sa vyskytujú takmer všetky druhy tráv: kostrava lúčna, kostrava červená, reznáčka laločnatá, mätonoh trváci a mnohokvetý, lipnica lúčna, Timotejka lúčna. Ďalej ďateľinoviny ako: ďateľina plazivá, hybridná a lúčna, ľadenec rožkatý, vika siata i vičenec vikolistý. Brehy vodných tokov sú lemované melioračnými drevinami ako je topoľ, vrba, jelša a osika. Charakter vidieckeho prostredia dotvárajú typické radové výsadby ovocných drevín popri cestných komunikáciách, najmä jabloní a sliviek.

Lesné hospodárstvo

Lesnatosť územia je vysoká až 50,38 %, čo poukazuje na skutočnosť, že lesné hospodárstvo má z hľadiska územného rozsahu v území dominantné postavenie. Tiež charakterizuje vysokú ekologickú hodnotu a stabilitu územia, ale aj vysokú lesohospodársku činnosť v území. Lesné spoločenstvá sú takmer výlučne tvorené listnatými drevinami, z nich najmä duby, hraby, buky a cery. Na poliach sa vyskytuje [jarabica poľná](#), [prepelica](#) a bažant poľný. Zriedkavo je možné nájsť aj ježa. Vďaka útlmu poľovníckych aktivít dochádza k výskytu zajaca poľného, kráľika divého i srnčej zveri. Na brehoch vodných tokov hniezdi kačica divá. Na vlhších stanovištiach sa vyskytujú obojživelníky: skokan zelený, skokan hnedý, ropucha, rosnička zelená. Zastúpené sú aj niektoré druhy plazov: jašterice, vretenice a užovky.

2. Technická infraštruktúra

Významným prvkom kvality života v obci je funkčný systém verejného osvetlenia. Rozvoj a udržiavanie technickej infraštruktúry je nevyhnutné z hľadiska v oblasti priemyslu a rozvoja cestovného ruchu, ako aj udržania požadovanej životnej úrovne obyvateľstva. V obci je verejný vodovod a napojená je väčšia časť domov a bytov. Obec je plynofikovaná. Najviac ale ľuďom v obci chýba kanalizácia.

3. Životné prostredie

Udržiavanie a zveľaďovanie obce znamená ochranu a údržbu existujúcej verejnej zelene. V súlade s touto filozofiou obec každoročne zabezpečuje ošetrovanie a udržiavanie zelene – drevín, trávnikov a kvetinových záhonov. V obci je zabezpečený odvoz komunálneho odpadu dva razy za mesiac, odpad sa triedi.



Program hospodárskeho rozvoja a sociálneho rozvoja
obce Drňa
Programovacie obdobie 2015 -2020

4. Sociálna oblasť a zdravotníctvo

V obci sa nenachádzajú žiadne zdravotnícke zariadenia a ani zariadenia sociálnej starostlivosti pre starších občanov . V obci sa nachádza sála pre kultúrno-spoločenské podujatia, ale nie je klubovňa a knižnica . V obci chýba primeraný kultúrno – spoločenský dom pre výchovu , vzdelávanie, vyžívanie voľného času. V obci sa nachádzajú obchod so zmiešaným tovarom , dom smútku ani požiarna ochrana.

5.Školstvo a šport

Športu v obci sa občania nevenujú okrem futbalu , aj to len väčšinou mladšia generácia. V obci sa nenachádza materská škola, základná škola, knižnica, športové zariadenia

6.Kultúra

Kultúrne vyžitie v obci je adekvátne veľkosti obce a záujme ľudí. V obci sa nachádza kultúrna sála kde sa uskutočňujú kultúrno-spoločenské podujatia. Realizujú sa tu : Dni obce, Deň detí , Prišiel k nám Mikuláš . Niekedy sa uskutoční aj bábkové divadlo alebo príde cirkus. V obci je podporený projekt Zelená Oáza - „Pieskovňa pre Včelárika". Každoročne podporený projekt UPSVaR –AČ ak je potrebné.

7. Cestovný ruch

V rámci územia Drne sa nenachádzajú rekreačné priestory a útvary vyššieho významu . Nie sú zastúpené ani rekreačné priestory miestneho významu a nie sú tu ani zariadenia cestovného ruchu a športu.

8. Administratíva a bezpečnosť

Obec vytvára podmienky na prácu obecného úradu, podmienky na poskytovanie verejných služieb, estetizáciu a funkčnosť obce kontaktu zo zákazníkmi obecného úradu . Vytvára podmienky na znižovanie kriminality v obci a ochranu majetku obyvateľov a ostatných subjektov v obci.

9. Informatizácia obce

Dostupnosť sietí mobilných telefónnych sietí, T-com. O2 a Orange je v obci vyhovujúce a tak tiež v celej obci je dobrá dostupnosť verejného internetu.

Firmy a spoločnosti v obci:

podnikatelia	Meno	sektor	adresa	IČO
	Mária Kaánová	Drogéria	Drňa 35	40730379
	Štefan Bálint	SHR	Drňa 51	30187362
AGROZOL	Zoltán Jano Ing.	Pomocné stavebné, poľnohospodárske a záhradnícke práce	Drňa 79	35997443
	Jano Zoltán	SHR	Drňa 79	45965641
	Jano Ľubomír	SHR	Drňa 79	45016976
	Rezső Juhász	SHR	Drňa 72	31012370
LUNAGRO PLUS s.r.o.	Jano Ľubomír Jano Zoltán	Poľnohospodárstvo a lesníctvo,cestná doprava,medzinárodná preprava	Drňa 80	47231904



Program hospodárskeho rozvoja a sociálneho rozvoja
obce Drňa
Programovacie obdobie 2015 - 2020

SWOT analýza

Silné stránky	Slabé stránky
Obec s peknou prírodou, čistá obec, poľnohospodárska pôda, lúky, pasienky	Chýba širší sortiment tovarov v obchode, nedostatočná dopravná dostupnosť, zlé miestne komunikácie, chátrajúce obecné budovy, nepriaznivá demografická štruktúra, migrácia mladých, nevybudovaná technická infraštruktúra, Nízka vzdelanosť, chýba MŠ, ZŠ, chýba športový areál, vysoká miera nezamestnanosti, nízka kúpyschopnosť, nedostatok príležitostí na šport a voľnočasové aktivity
Príležitosti	Ohrozenia
Vytvárať podmienky pre poľnohospodársku výrobu, zabezpečiť sociálne služby pre dôchodcov, podporovať poľnohospodárske činnosti, a podnikanie, vybudovať základnú infraštruktúru, zabezpečiť rekonštrukciu miestnych komunikácií, rekonštruovať schátrané stavby, znižovať energetickú náročnosť budov, zlepšiť dopravnú dostupnosť	Zvyšovanie ekologického zaťaženia, Zarastanie pozemkov neudržiavaním obce Vyludňovanie obce Nedostatok finančných prostriedkov na realizáciu rozvoja obce Neúspešnosť integrovanej stratégie MAS

Anketa – dotazník

Za účelom zistenia názorov miestnych obyvateľov o spokojnosti a kvalite života v obci Drňa bol uskutočnený dotazníkový prieskum, ktorý umožnil obyvateľom vyjadriť ich názory na jednotlivé oblasti života v obci a zároveň navrhnúť možnosti riešenia problémov, ktoré v obci vnímajú. Dotazník pre prípravu Programu hospodárskeho a sociálneho rozvoja obce Drňa na roky 2015 – 2020 bol vypracovaný 25 občanmi z obce. Z toho bolo 14 mužov a 11 žien vo veku od 17 do 65 rokov. Najviac občanov malo ukončené základné vzdelanie - 9 občanov, stredné odborné ukončilo 5 občanov, vyučených s maturitou bolo 9 občanov, vyučení boli 2 občania a traja občania majú ukončené vysokoškolské vzdelanie. Z nich najviac pracuje vo verejnej správe a privátnom sektore a to: v obchode, verejnej správe, v stavebníctve a v poľnohospodárstve priamo v obci, alebo v jeho blízkom okolí. Ostatní občania sú nezamestnaní - nepracujú, alebo sú na materskej dovolenke, alebo sú už na zaslúženom dôchodku. Väčšina obyvateľov žije v štvorčlenných domácnostiach. Nájdu sa však aj viacpočetné rodiny a to sú najmä rómsky spoluobčania. Obyvateľom obce sa spontánne vybaví pod názvom Drňa - malá dedina, ktorú milujú, kde žijú a väčšina z nich tu vyrastala od narodenia. V obci sa nachádza veľa zelene ale ako v mnohých iných obciach je tu veľká



Program hospodárskeho rozvoja a sociálneho rozvoja
obce Drňa
Programovacie obdobie 2015 - 2020

nezamestnanosť, málo práce najmä pre mladé rodiny a to trápi väčšinu obyvateľstva v obci. V oblasti atraktívnosti považujú občania možnosť oddychu, krásne okolie obce, park a kultúrnu pamiatku. Najviac občanom chýba kanalizácia, ktorú by veľmi a čím skôr uvítali. Obec nemá zdravotné stredisko a nie je ani poskytovaná všeobecná zdravotnícka starostlivosť. Ďalej chýba: domov dôchodcov, dom smútku, zariadenie sociálnych služieb. No asi najviac v obci chýba materská a základná škola, knižnica, kultúrne a športové zariadenia, ktoré by mohla využívať väčšina obyvateľstva. Občania by veľmi uvítali v blízkej budúcnosti keby sa mohla rozšíriť ponuka služieb a obchodov, požiarna ochrana a bezpečnosť a tiež ochrana osobného majetku. Do diania v obci sa občania zapájajú občas a to menej aktívne. A to najmä pre nedostatok voľného času, pre nedostatok poskytovania informácií a aj pre nezaujmu niektorých občanov. So spokojnosťou a pracovnými možnosťami a podmienkami na podnikanie sú občania veľmi skeptickí. Podľa občanov sa je v obci málo pracovných príležitostí na prácu, žiadne zariadenie cestovného ruchu, kto ako si myslia pomohlo obci nie len financiami do obecnej pokladne ale aj zviditeľneniu obce. Veľký význam by potom mali aj chýbajúce športové a rekreačné služby, využitie dobrodružných adrenalínových atrakcií. V oblasti dopravy a komunikácií je už spomínaná zlá situácia, ktorá sa čiastočne rieši. Premávka v obci je plynulá, nevytvárajú sa kolóny, množstvo kamiónov je prijateľných. Dá sa povedať, že doprava je relatívne bezpečná aj vďaka pomalej jazde a trpezlivosti vodičov. V obci veľmi chýbajú materská a základná škola v obci ktoré by mohli byť financované z rozpočtu obce, príspevkov a platieb rodičov a sponzorských darov. Takto by mohli byť aj riešené športoviská v obci s dobudovaním malých univerzálnych ihrísk. Kultúrne vyžitie v obci je adekvátne veľkosti obce a záujmu ľudí, bolo by ho do budúcnosti potrebné rozšíriť. Medzi kultúrne podujatia ktoré sa v obci väčšinou realizujú sú raz do roka patria: Deň detí, Prišiel k nám Mikuláš, bábkové divadlo a Cirkus. Situácia v bytovej vybavenosti je postačujúca, obec má dostatok bytov a starších domov. No ale najmä mlade rodiny by si priali aby sa vybudovalo niekoľko nových bytov a tiež aj pre nových obyvateľov. V obci je dostatok zelene, ale miestami stráca koncepciu. Do budúcnosti by pre skrášľovanie obce pomohlo keby sa vysadilo viac okrasných kríkov a kvetov a spolu by tak vytvárali príjemný estetický dojem. Odvoz komunálneho odpadu je vyriešený odvozom raz týždenne a takto to vyhovuje pre väčšinu obyvateľov obce. Medzi aktivity do budúcnosti pre rozvoj v obci by pomohlo sústrediť sa na rekonštrukciu verejných budov, domu smútku, už spomínaných miestnych komunikácií a chodníkov, výstavbu školských zariadení a rekonštrukciu existujúcich ihrísk alebo vybudovanie nových ihrísk. Najviac obci by pomohlo vybudovať čističku odpadových vôd, obnoviť osvetlenia a privítali by aj možnosť vybudovať priemyselný park. Ale medzi pozitívny rozvoj v obci najväčšej miere hrozí nedostatok financií alebo ich získavanie. Celkové hodnotenie občanov dopadlo v celku pozitívne, len niektorí sa nevedeli rozhodnúť a tak nevedeli posúdiť rozvoj obce.

B. Strategická časť

Vízia

„Obec ležiaca vo vidieckom prostredí s tradíciami, s bohatým spoločenským a kultúrnym životom, plná turistov a návštevníkov, ktorí sa každoročne vracajú do obce, kde sú obyvatelia vzdelaní, zamestnaní a spokojní so životom ...“



Program hospodárskeho rozvoja a sociálneho rozvoja
obce Drňa
Programovacie obdobie 2015 - 2020

Prvoradou úlohou vedenia obce toho času je rekonštrukcia kultúrneho domu, obecného úradu a rekonštrukcia kultúrnej sály. Ďalším cieľom je urobiť rekonštrukciu chodníkov. Medzi priority vedenia obce patrí aj zlepšenie bytovej situácie Rómov, vybudovaním bytov, lebo mnohí z nich žijú v nevyhovujúcich podmienkach, často krát ôsmi až desiaty v jednej miestnosti. Z nášho pohľadu riešením by bolo vybudovanie sociálnych bytov nižšieho štandardu, čím by sa bytová situácia zlepšila, aj keď sme si vedomí, že by nebola úplne ideálna. Víziou obce je aj rozvíjať voľno časové aktivity v obci so zapojením mládeže a vzájomnej spolupráce a odovzdávaním skúseností od staršej generácie občanov obce.

Poslanie

Poslanie je komplexná a všeobecná definícia objasňujúca mandát obce Drňa. Poslanie opisuje a prezentuje základné služby ktoré poskytuje obec Drňa svojim obyvateľom, miestnym podnikateľom a pod.. Predpokladom pre zabezpečovanie kvalitných služieb obyvateľom obce, podnikateľom či návštevníkom a celkový plynulý chod samosprávy je dôsledný denný program a realizácia profesionálnych interných služieb. Samospráva obce Drňa disponuje aj malým majetkom – budovami, pozemkami, bytovými a nebytovými priestormi. Efektívne spravovanie aktív takéhoto rozsahu a zabezpečovanie jeho maximálnej výnosnosti je možné len za predpokladu existencie prehľadnej a aktuálnej evidencie, ktorá slúži vedeniu obce a poslancom obecného zastupiteľstva. Významnú úlohu zohráva aj odborné vzdelávanie zamestnancov úradu s cieľom zabezpečiť ich ďalší profesionálny rast, vedúci k zvýšeniu kvality samosprávou poskytovaných služieb. Medzi významné činnosti - a to najmä z pohľadu obyvateľov obce – patrí administrovanie zasadnutí orgánov obce. Práve tieto authority rozhodujú o všetkých dôležitých zmenách, ktoré sa premietajú do života obyvateľov, napr. prostredníctvom všeobecne záväzných nariadení, ochrana života a osobného majetku občanov, ale aj životného prostredia.

FORMULÁCIA A NÁVRH STRATÉGIE

Strategický cieľ PHRSR ako aj čiastkové ciele v rámci jednotlivých politík vychádzajú z §3 Ciele podpory regionálneho rozvoja zákona 309/2014 o podpore regionálneho rozvoja, kde je hlavným cieľom podpory regionálneho rozvoja odstraňovať alebo zmiernovať nežiaduce rozdiely v úrovni hospodárskeho rozvoja, sociálneho rozvoja a územného rozvoja regiónov a zabezpečiť trvalo udržateľný rozvoj regiónov, zvyšovať ekonomickú výkonnosť, zvyšovať zamestnanosť a životnú úroveň obyvateľov v regiónoch pri zabezpečení trvalo udržateľného rozvoja.

Formulácia strategického cieľa vychádza z predpokladu, že budú vytvorené podmienky pre stabilizáciu, rozvoj menších vidieckych oblastí. Zároveň však musia byť vytvorené také podmienky, aby sa nezvyšovali výdavky verejných prostriedkov. Zvyšovanie výkonnosti hospodárstva na udržateľnej úrovni je podmienené úspešnosťou podnikateľských subjektov v obci, ktoré sú zamerané na poľnohospodárske činnosti a maloobchod.

Súbežne je však potrebné venovať pozornosť aj rozvíjaniu ľudských zdrojov. V oblasti vybavenia územia dopravnou infraštruktúrou sa stratégia orientuje hlavne na vybudovanie prepojenia regiónu



Program hospodárskeho rozvoja a sociálneho rozvoja
obce Drňa
Programovacie obdobie 2015 - 2020

tak, aby bola zabezpečená napojenosť na dopravné koridory v dostatočnom čase a kvalite. Okrem zlepšenia dopravnej obslužnosti sa pozornosť venuje aj rozvoju informačnej spoločnosti. Uvedené ciele plne korešponujú s hlavnými cieľmi definovanými v PHRSR Banskobystrického samosprávneho kraja a podporujú jeho naplnenie.

FORMULÁCIA A NÁVRH STRATÉGIE

Strategický plán hospodárskeho a sociálneho rozvoja obce pre uvažované obdobie predstavuje rozsiahly komplex analýz a opatrení. Limitujúci faktor – dostatok, resp. nedostatok finančných prostriedkov nemôže byť dôvodom pre neurčenie strategického cieľa. Už tým že je definovaný napomôže smerovaniu rozvoja. Pri realizácii stratégie bude zároveň kladený dôraz na rešpektovanie princípov udržateľného rozvoja a podporu synergie medzi ekonomickým, sociálnym a environmentálnym prostredím. Významným faktorom zabezpečenia a zlepšenia kvality sídelného prostredia budú mať aj dopravné projekty vytvárajúce predpoklady dostupnosti základných služieb ako školstvo a zdravotníctvo pre obyvateľov obce. Významným faktorom rozvoja obce možno považovať spokojnosť obyvateľov a ich ochota podieľať sa na ňom. Úzko s tým súvisí rozvoj športu, voľno časových aktivít, aktívneho trávenia voľného času, relaxu, zábavy, kultúry. Sú to aktivity, ktoré podporujú kreativnosť a ktoré by boli zohľadňovali potreby všetkých vekových kategórií a boli im súčasne dostupné.

C. Programová časť.

Strategický zámer

Zlepšiť podmienky pre rozvoj podnikateľských aktivít, s dôrazom na zvýšenie úrovne zamestnanosti a úrovne a kvality služieb pre obyvateľov obce. Podpora investičných aktivít so zameraním na modernizáciu a budovanie regionálnych komunikácií (ciest I., II. a III. triedy) . Zabezpečiť výstavbu ČOV a dažďovej kanalizačnej siete. Strategickým zámerom obce je nielen zachovanie existujúceho dobrého stavu životného prostredia a zvyšovania jeho kvality, ale aj eliminácia slabých stránok, neustála osвета, výchova a informovanosť o stave životného prostredia. Neustále rozvíjať paletu sociálnych a zdravotných služieb poskytovaných v obci a dosiahnutia dôstojných podmienok života všetkých kategórií obyvateľov obce. Trvalé pôsobenie na kultúrne povedomie obyvateľov širokou paletou kultúrnych aktivít organizovaných externými subjektmi. Existencia dôstojných priestorov pre kultúrne aktivity je povinnosť obce.

Rozvojový program obce:

Komplexné budovanie, dobudovanie a modernizácia infraštruktúry.

Aktivita: rekonštrukcia Obecného úradu
Popis: rekonštrukcia Obecného úradu
prioritná oblasť: investícia do občianskej infraštruktúry
plánovaný rok realizácie: 2016
zodpovedný za realizáciu: obec
dôležitosť (1 = vysoká, 2 = stredná, 3 = nižšia) 2
Financovanie:
náklady €: 100 000
možnosti financovania €:



Program hospodárskeho rozvoja a sociálneho rozvoja
obce Drňa
Programovacie obdobie 2015 - 2020

náklady na prípravu projektu (štátne účelové fondy, rozpočet samosprávneho kraja)€ : 95 000

potreba financovania z vlastných zdrojov € : 5000

Dopady:

dopad na zamestnanosť: nulový vplyv

dopad na rozpočet (bežné príjmy/výdavky): pozitívny – úspora bežných výdavkov

dopad na kvalitu života: pozitívny

Aktivita: rekonštrukcia kultúrnej sály

Popis: modernizácia zariadenia

prioritná oblasť: rozvoj občianskej spoločnosti

plánovaný rok realizácie: 2017

zodpovedný za realizáciu: obec

dôležitosť (1 = vysoká, 2 = stredná, 3 = nižšia) 3

Financovanie:

náklady €: 100 000

možnosti financovania €:

náklady na prípravu projektu (štátne účelové fondy, rozpočet samosprávneho kraja)€ : 95 000

potreba financovania z vlastných zdrojov € : 5 000

Dopady:

dopad na zamestnanosť: nulový vplyv

dopad na rozpočet (bežné príjmy/výdavky): pozitívny – úspora bežných výdavkov

dopad na kvalitu života: pozitívny

Aktivita: rekonštrukcia chodníkov

Popis: výstavba a modernizácia chodníkov

prioritná oblasť: investícia do občianskej infraštruktúry

plánovaný rok realizácie: 2018

zodpovedný za realizáciu: obec

dôležitosť (1 = vysoká, 2 = stredná, 3 = nižšia) 2

Financovanie:

náklady €: 50 000

možnosti financovania €:

náklady na prípravu projektu (štátne účelové fondy, rozpočet samosprávneho kraja)€ : 50 000

potreba financovania z vlastných zdrojov € : 0

Dopady:

dopad na zamestnanosť: nulový vplyv

dopad na rozpočet (bežné príjmy/výdavky): pozitívny – úspora bežných výdavkov

dopad na kvalitu života: pozitívny



Program hospodárskeho rozvoja a sociálneho rozvoja
obce Drňa
Programovacie obdobie 2015 -2020

Aktivita: výstavba bytov
Popis: poskytnutie bývania sociálne slabším osobám
prioritná oblasť: investícia do občianskej infraštruktúry plánovaný rok realizácie: 2019 zodpovedný za realizáciu: obec dôležitosť (1 = vysoká, 2 = stredná, 3 = nižšia) 1
Financovanie: náklady €: 225 000 možnosti financovania €: náklady na prípravu projektu (štátne účelové fondy, rozpočet samosprávneho kraja)€ : potreba financovania z vlastných zdrojov € : 0
Dopady: dopad na zamestnanosť: nulový vplyv dopad na rozpočet (bežné príjmy/výdavky): pozitívny – úspora bežných výdavkov dopad na kvalitu života: pozitívny

D. Realizačná časť

Realizačná časť je zameraná na popis postupov inštitucionálneho zabezpečenia formou partnerstva a organizačné zabezpečenie realizácie programu rozvoja obce, systém monitorovania a hodnotenia plnenia programu rozvoja obce s ustanovením merateľných ukazovateľov , vecný a časový harmonogram realizácie programu rozvoja obce formou akčných plánov.

Obecný úrad zabezpečuje trvalo udržateľný hospodársky rozvoj, sociálny rozvoj a územný rozvoj prostredníctvom PHRSR a Akčných plánov . Obecný úrad v súčinnosti s poslancami OZ a zriadenými komisiami pripravuje vízie , stratégie , iniciuje aktivity strategického rozvoja obce , vykonáva stratégiu regionálneho rozvoja , vypracováva program hospodárskeho a sociálneho rozvoja , koordinuje spoluprácu na jeho vypracovaní , spolupracuje s externým prostredím, vedie databázy kontaktov, vedie prehľad o organizáciách tretieho sektora, pomáha a vytvára podmienky na ich činnosť. Obecné zastupiteľstvo kontroluje dosahovanie stanovených cieľov PHRSR obce. Pravidelne sleduje a hodnotí výsledky implementácie PHRSR.

E. Finančná časť

Jednou z kľúčových otázok pre realizáciu programu rozvoja je schopnosť obce v priebehu jeho realizácie zaistiť zdroje potrebné na jeho financovanie. Tieto zdroje vznikajú vo viacerých sférach – v súkromnom sektore , verejnej správe , ide tiež o zdroje zahraničné, najmä o prostriedky Európskej únie . Dôležitým zdrojom budú , po dokončení reformy verejnej správy a uskutočnení daňovej reformy , vlastné prostriedky. Táto časť bude konkretizovaná v závislosti od reálneho čerpania finančných príspevkov zo štrukturálnych fondov, možnosti obecného rozpočtu atď.

Záver

PHSR obce Drňa je strategický strednodobý dokument, ktorý určuje víziu rozvoja obce, prioritné rozvojové oblasti a strategické ciele ich naplnenia. Tento dokument je základným východiskom pre spracovanie ďalších materiálov rozvoja jednotlivých oblastí života obce. PHSR je otvoreným dokumentom, ktorý bude vyhodnocovaný a aktualizovaný na zasadnutiach obecného zastupiteľstva podľa potreby.



Program hospodárskeho rozvoja a sociálneho rozvoja
obce Drňa
Programovacie obdobie 2015 -2020

Predmetný PHRS obce Drňa bol schválený na zasadnutí obecného zastupiteľstva dňa:

..... VZN/UMZ č.

.....

pečiatka obce

.....

starosta obce